

## Tachikawa Ki-54 Hickory 'Captured and Post War Service'

1/72

### CZ

Japonská společnost Tachikawa byla mezi první a druhou světovou válkou největším producentem cvičných letadel pro japonské armádní letectvo. Během druhé světové války Tachikawa expandovala výstavbou nových továren a zvýšením své produkce. Většina japonských armádních letců udělala své první letecké krůčky na jednomotorových strojích Ki-9, Ki-17 nebo Ki-55. Vedle jednomotorových strojů ale Tachikawa dodávala dvoumotorové cvičné letouny Ki-54. Ty byly určeny pro výcvik osádek vícemotorových strojů. Ki-54 vznikl na přímou objednávku armádního letectva. To zavádělov roce 1939 do výzbroje nové vysokovýkonné dvoumotorové bombardéry Ki-21. Představitelům letectva bylo jasné, že bude potřeba cvičný letoun s podobnými charakteristikami. Šéfkonstruktér Ryókichí Endó se svým týmem navrhl dvoumotorový celokovový dolnoplošník ladných tvarů. Poháněn byl dvojicí hvězdicových devítiválcových motorů Hitachi Ha-13. První prototyp byl zalétán 26.6.1940. Po úpravách spojených s posunem těžiště byl v únoru 1941 přijat do výzbroje jako Armádní cvičný letoun Typ 1a, zkráceně Ki-54 Kó. Tato verze byla určena k výcviku pilotů a navigátorů. Do výroby se dostaly další verze. Pro výcvik radistů a střelců byly používány Ki-54 Otsu. Ty byly vybaveny dvojicí radiostanic a čtyřmi střeleckými posty. Dva z nich, ve střeleckých věžích na trupu bylo nutné z aerodynamických důvodů spojit průhledným krytem. Ki-54 Hei sloužila k transportu a jako spojovací. Tato verze se dostala i k civilním uživatelům. Ti ji znali jako Y-59. Poslední sériovou verzí, vyrobenou v nevelkém počtu kusů, se stala verze Ki-54 Tei, protiponorkový hlídkový bombardér. Přípravována byla celodřevěná varianta Ki-110, zničená americkým náletem. Létající tanker Ki-111 a celodřevěná Ki-114 zůstaly ve fázi projektu. Celkově bylo vyrobeno 1342 kusů Ki-54 všech verzí. V průběhu výroby došlo jen k jedné významnější změně. Změnil se tvar motorových gondol, které byly u novějších letadel prodlouženy až na odtokovou hranu křídla. Podařeného návrhu Ki-54 využil japonský úřad pro civilní letectví a na základě domluvy s firmou Tachikawa nechal u Nipon Kokuki Kogyo zkonstruovat na základě Ki-54 pokusný výzkumný kluzák D-1. Celodřevěný kluzák byl testován v letech 1943 až 1944. Cvičné verze Ki-54 se rozšířily k mnoha cvičným jednotkám japonského armádního letectva. Transportní a spojovací byly jako pomocné přiděleny v několika letouny kusech mnoha bojovým jednotkám. Pravděpodobně posledním Ki-54, který letěl v japonských barvách, byl stroj 10. Hikódan, který přivezl na letiště Labuan a Borneu generálporučík Masao Babu. Ve spojeneckých rozpoznávacích příručkách byl Ki-54 veden jako Hickory. Konec války ale neznamenal konec používání Ki-54. Vedle kořistních strojů USAAF a Gremlin Task Force (japonská letadla s japonskými osádkami zapojená do transportních služeb RAF v Indočíně) byly Ki-54 používány Čínským letectvem, Čínským komunistickým letectvem, Severokorejským letectvem a ve Vietnamu Armée de l'Air. Do současnosti se zachoval trup Ki-54 v Austrálii, vrak Ki-54 v Pekingu v Číně a relativně nedávno byl vyzvednut vrak z japonského jezera Towada.

rozpětí: 17,90 m, délka: 11,94 m, max. rychlost 367 km/h ve 2000 m, cestovní rychlost: 240 km/h, dostup: 5910 m, dolet: 960 km

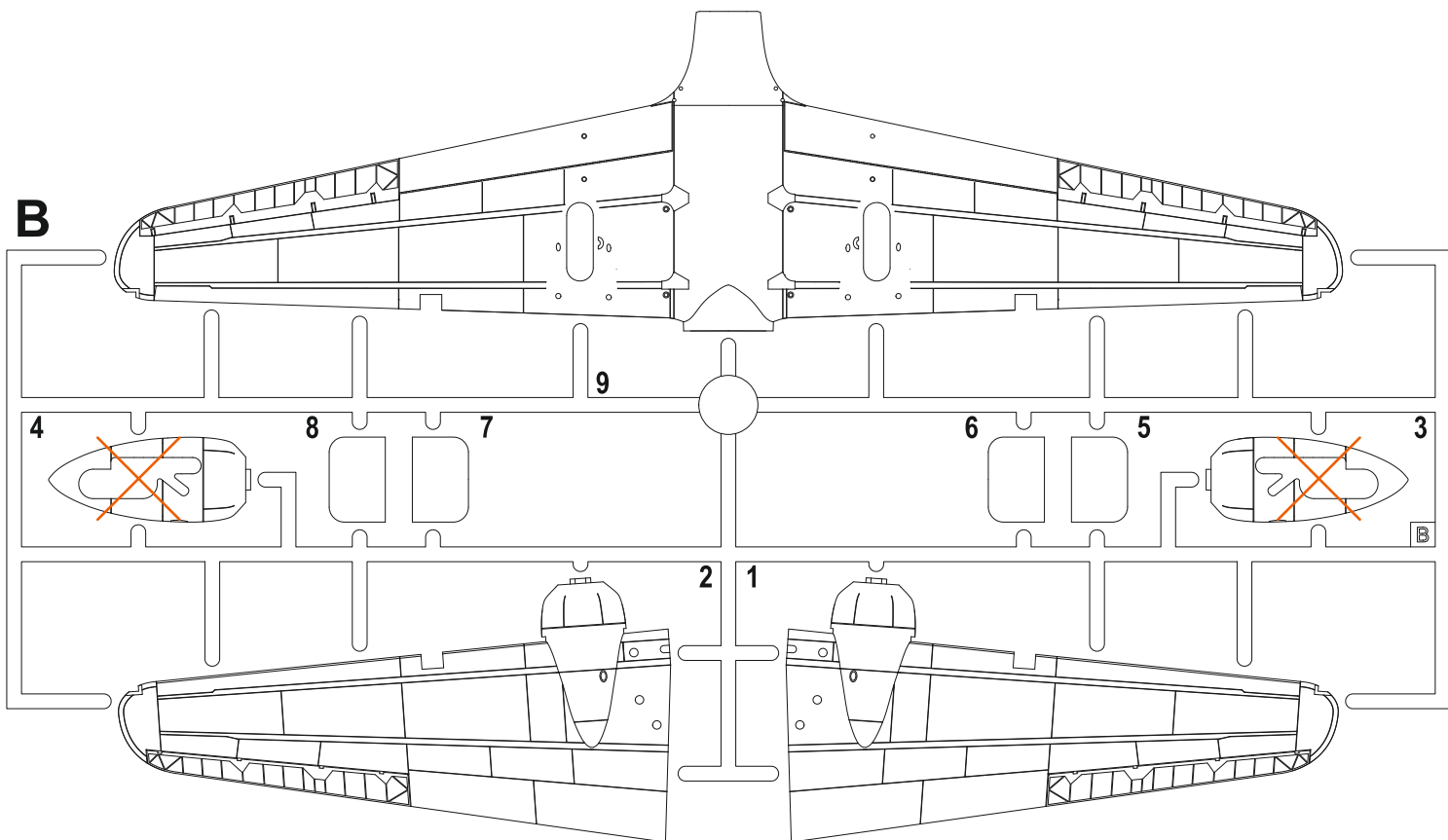
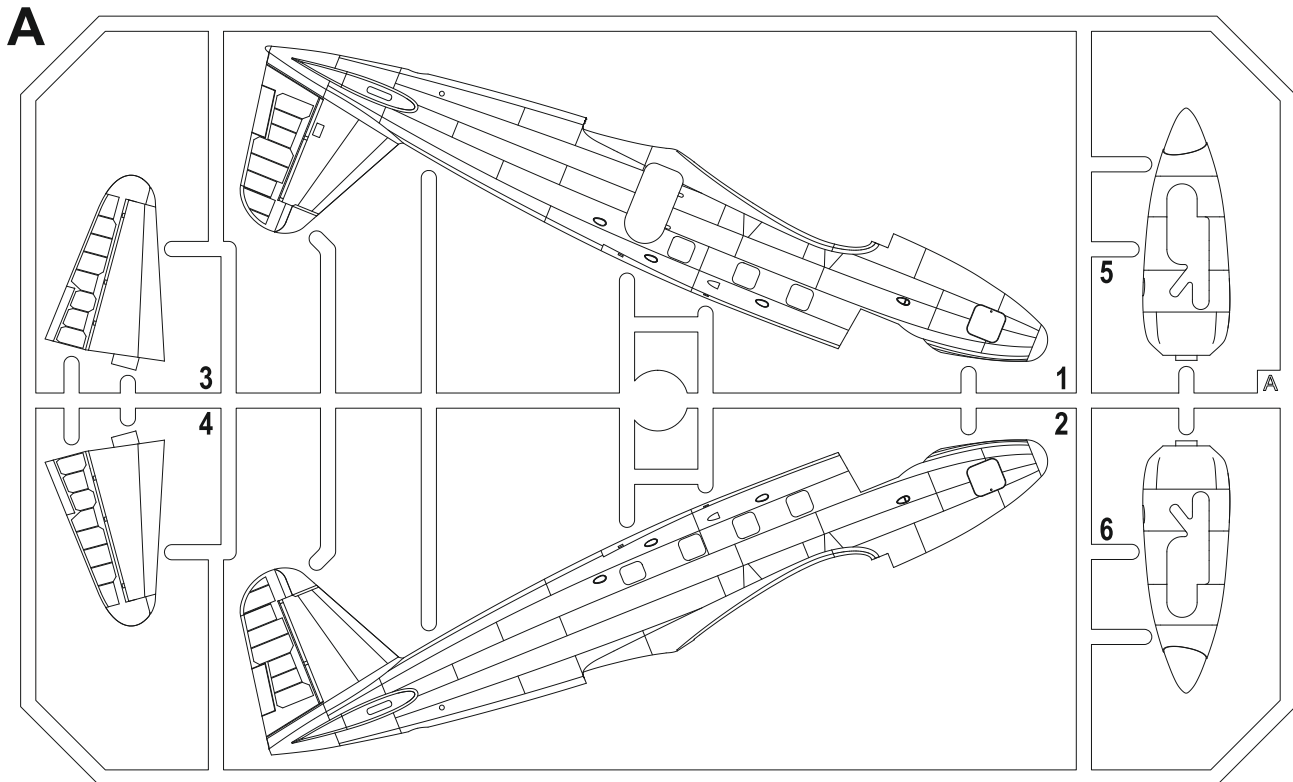
### EN

In Japan between the world wars, Tachikawa was the leading manufacturer of training aircraft for the Imperial Japanese Army Air Force. During WW2, the Tachikawa company expanded further by building more manufacturing plants and increasing its production. Most of the Japanese army pilots made their first flying steps on single engine machines such as the Ki-9, Ki-17 or Ki-55. Besides these, Tachikawa produced also the twin engine Ki-54 trainers designed in multiple-engine aircraft crew training. The Ki-54 was developed on a direct order from the army air force which in 1939 introduced to its inventory the Ki-21 twin engine bombers which possessed excellent performance at the time. So, it became clear to the military that a specialised trainer with similar characteristics would be needed too. Tachikawa's chief designer Ryokichi Endo and his team proposed a sleek, low-wing, twin engine machine. The type was fitted with a pair of Hitachi Ha-13 nine-cylinder radials and first took to the air on 26 June 1940. After some modifications to overcome the centre of gravity issues, the type was introduced to the service with the military in February 1941 as the Army Type 1 Advanced Trainer Model A, or in short the Ki-54 Koh used for pilot and navigator training. More versions followed, the Ki-54 Otsu for wireless operator and gunner training with two radio positions and four gunnery stations. The fuselage pair of gun turrets had to be coupled using a clear housing to eliminate some aerodynamic issues. The Ki-54 Hei was a transport and liaison version which also found its way to civil operators as the Y-59 type. The final version was the Ki-54 Tei, a anti-submarine patrol and bomber aircraft, of which only a few were built. An all wooden Ki-110 was also built, but was destroyed in an air raid. The Ki-111 fuel tanker and Ki-114 (also a wooden aircraft, but more advanced) never got beyond the drawing board stage. In total, 1342 of the Ki-54 airframes of all versions were built. During the production, only one major change had to be incorporated in the form of the longer engine nacelles of the later production airframes went past the wing trailing edge.

The Japanese civil aviation authority also made use of the successful design and with the agreement from Tachikawa, requested the Nipon Kokuki Kogyo to build the D-1 all-wooden research glider which was flight-tested between 1943 and 1944. The Ki-54 training versions were operated by large number of IJAAF training units. The transport and liaison versions were deployed to many combat units as the auxiliary aircraft. The very last Ki-54 to have flown wearing Japanese colours was most likely the machine belonging to the 10th Hikodan which brought Lieutenant General Masao Baba to Labuan airfield in Borneo. To the Allies, the type was known as Hickory. The end of the war, however, did not mean an end to the type being operated. Some were captured by the USAAF, some flew with the Gremlin Task Force (Japanese aircraft manned by Japanese crew flying in the logistical support role for the RAF in Indochina), the Ki-54 were also operated by the Chinese Nationalist Air Force, Chinese Communist Air Force, North Korea Air Force and even by the French Armée de l'Air in Vietnam. One fuselage of the Ki-54 survived to these days in Australia, a wreck of another one can be found in Peking, China, and quite recently another wrecked airframe was recovered from the Japanese Lake of Towada.

Span: 17.90 m, length: 11.94 m, max. speed 367 km/h at 2,000 m, cruise speed: 240 km/h, ceiling: 5,910 m, range: 960 km

# Plastic Parts



**Tento díl nepoužít**  
**Do not use this part**

## SYMBOLS



MOŽNOST VOLBY  
OPTIONAL  
NACH BELIEBEN  
OPTION



POUŽÍT KYANOAKRYLÁTOVÉ LEPIDLO  
INSTANT CYANOACRYLATE GLUE  
ZYANOAKRYLÁTKLEBER  
COLLE CYANOACRYLAT



OHNOUT  
BEND  
BIEGEN  
COURBER



ZHOTOVIT NOVÉ  
SCRATCH BUILD  
FERTIGSTELLEN  
ACHEVER



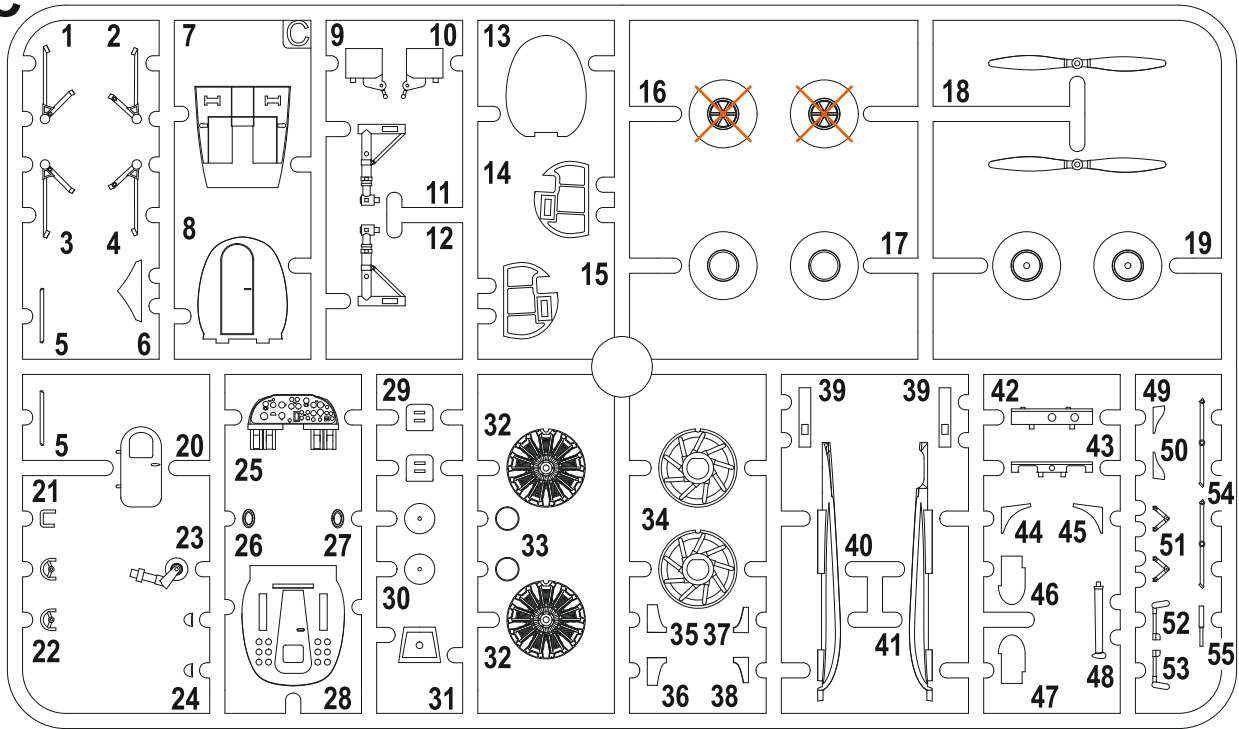
ŘEZAT/VRTAT  
CUT OFF/DRILL  
ENTFERNEN  
DETACHER

GSI   
colour code

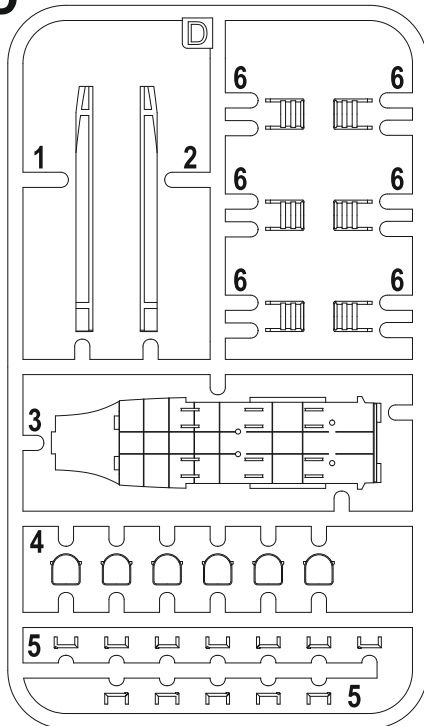
NATRÍT  
COLOUR  
FARBEN  
PEINDRE

## Plastic Parts

C

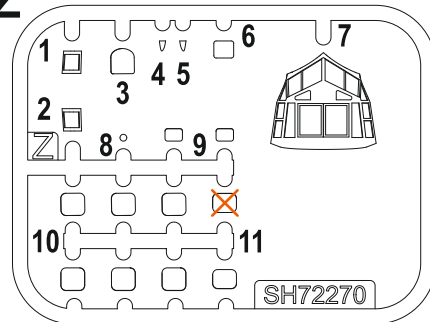


D

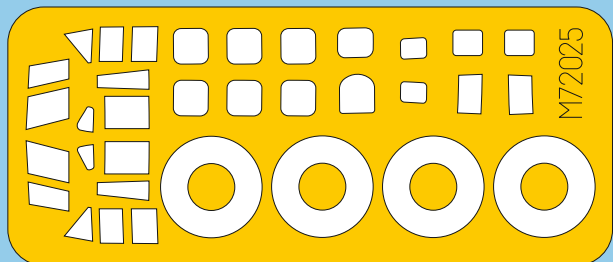


Z

## Clear Parts



To achieve better painting results we recommend you use our pre-cut mask M72025, sold separately.

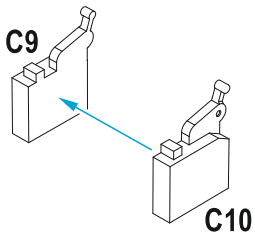


Pro usnadnění barvení modelu doporučujeme použít samostatně prodávané samolepící předřezané masky M72025.

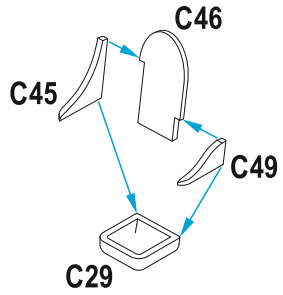
## Barvy GUNZE/ GUNZE Colour No.

A	Černá / Black	H2 / C2	H	Šedozelená / Grey Green	C128
B	Barva pneu / Tire Black	H77 / C137	I	Olivová zelená / Olive Green	H304 / C304
C	Hliník / Aluminium	H8 / C8	J	Zelená / Green	H340 / C340
D	Tmavý kov / Dark Iron	MC214	K	Hnědá / Wood Brown	H37 / C43
E	Opálený kov / Burnt Iron	H76 / C61	L	Bílá / White	H1 / C1
F	Červená / Red	H3 / C3	M	Oranžová / Orange	H24 / C58
G	Modrá / Blue	H5 / C5			

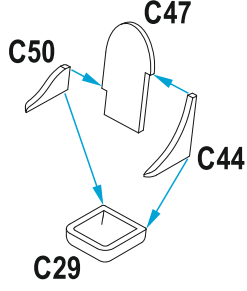
**STEP 1**



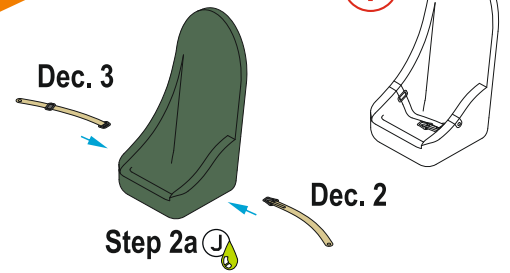
**STEP 2**



**STEP 2b**

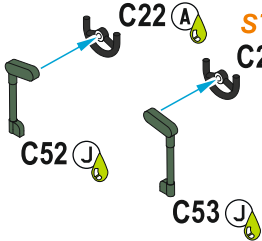


**STEP 3**

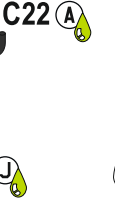


**STEP 5**

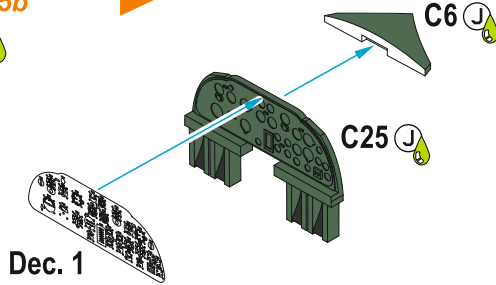
**STEP 5a**



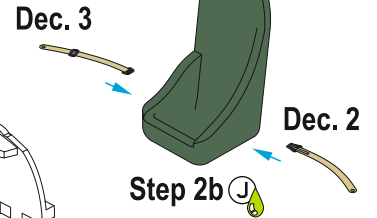
**STEP 5b**



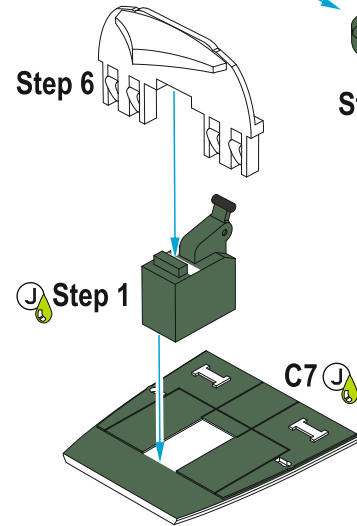
**STEP 6**



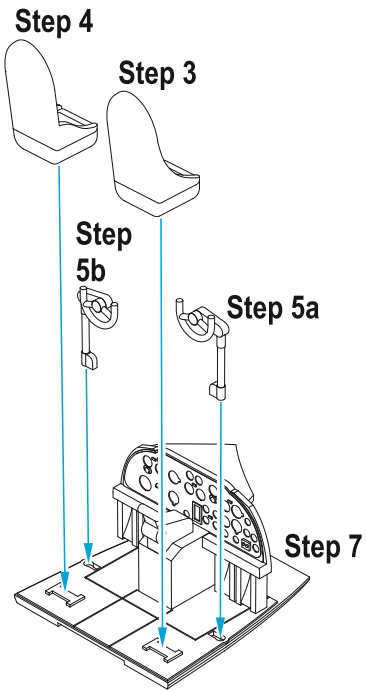
**STEP 4**



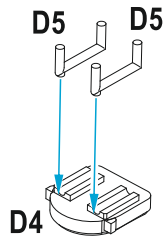
**STEP 7**



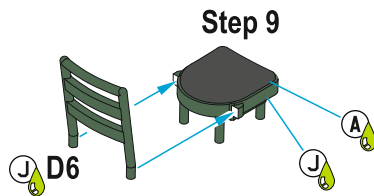
**STEP 8**



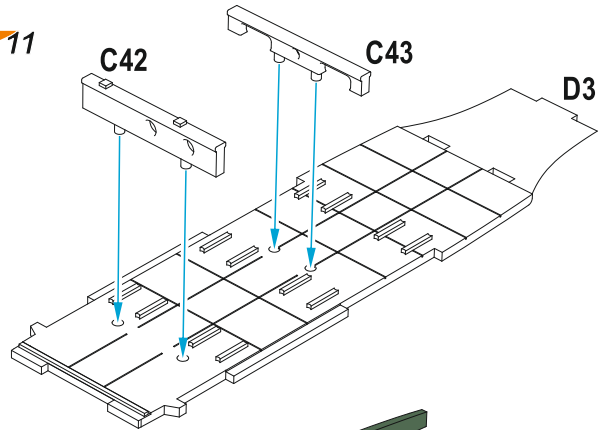
**STEP 9 6x**



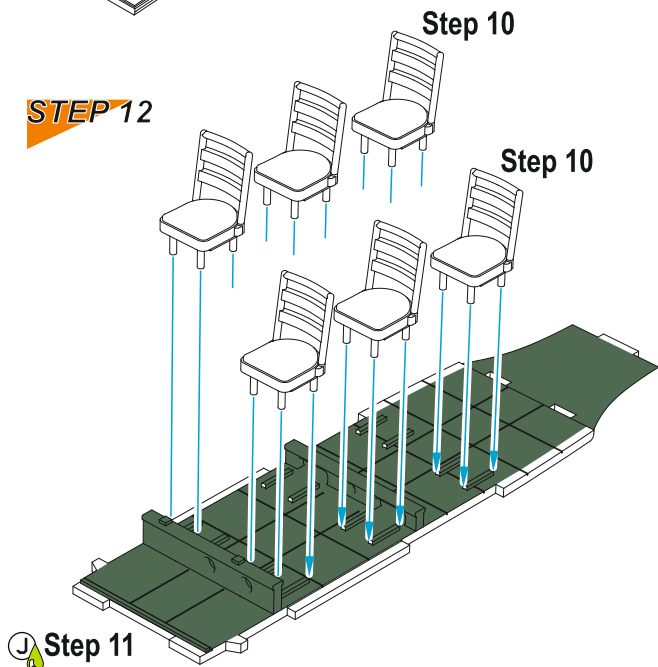
**STEP 10 6x**



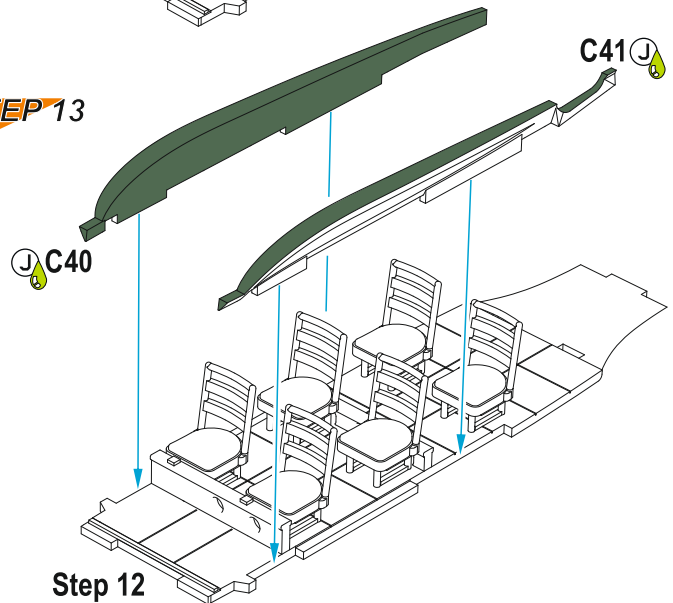
**STEP 11**

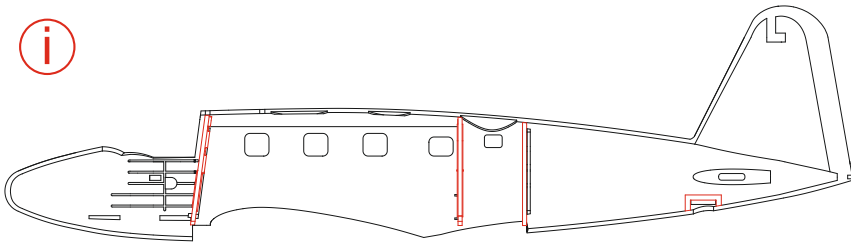


**STEP 12**

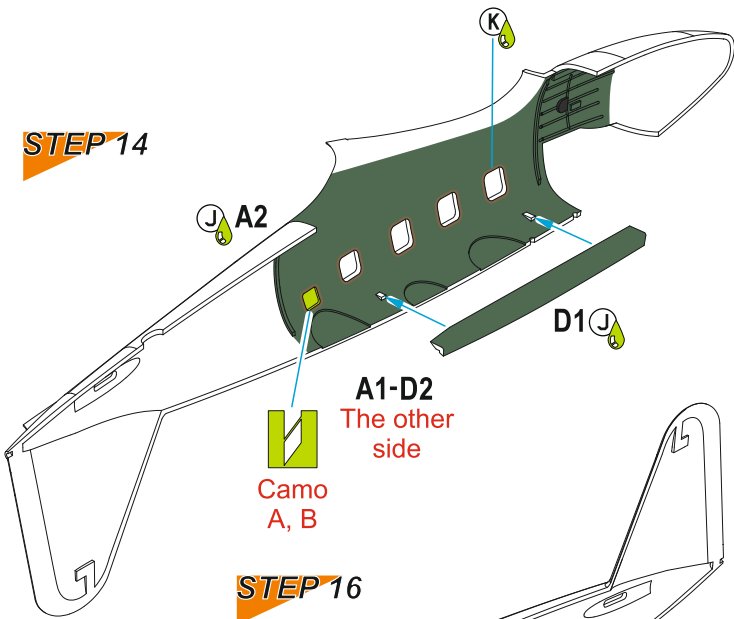


**STEP 13**

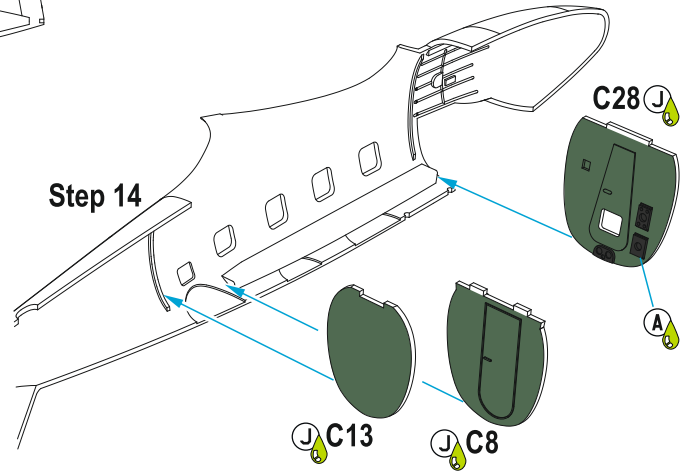




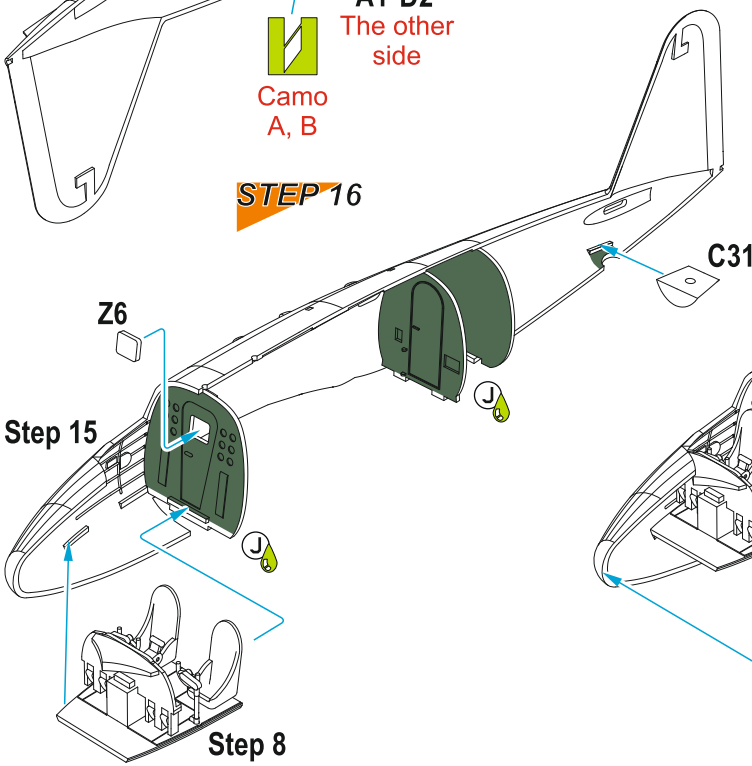
**STEP 14**



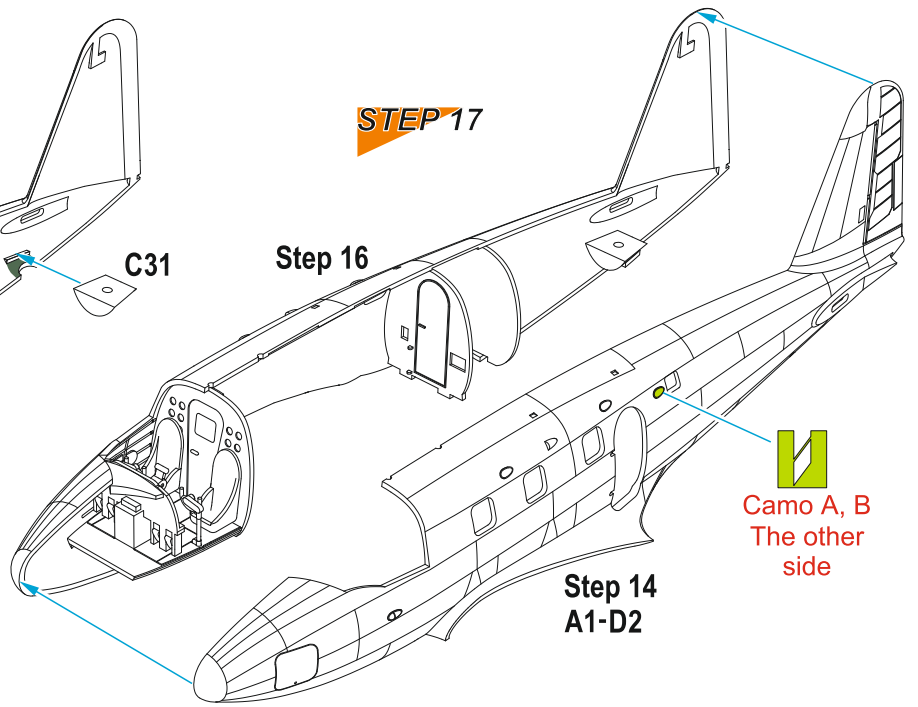
**STEP 15**



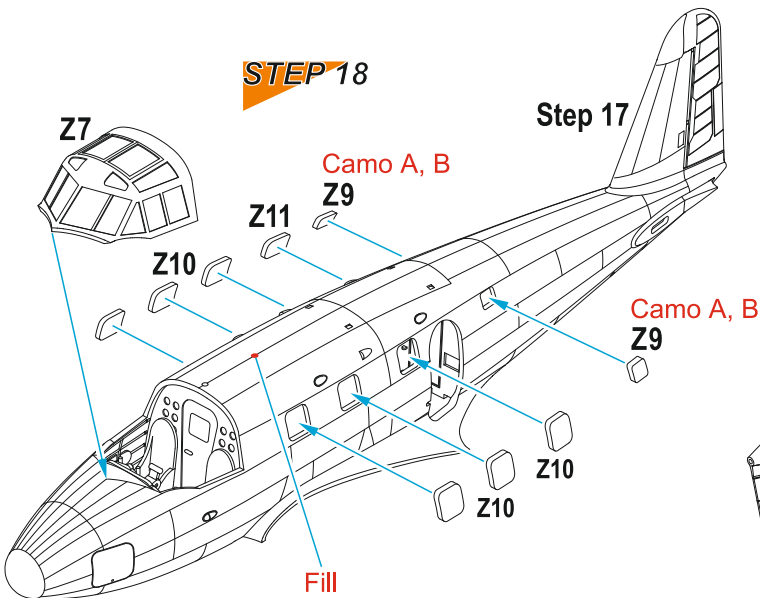
**STEP 16**



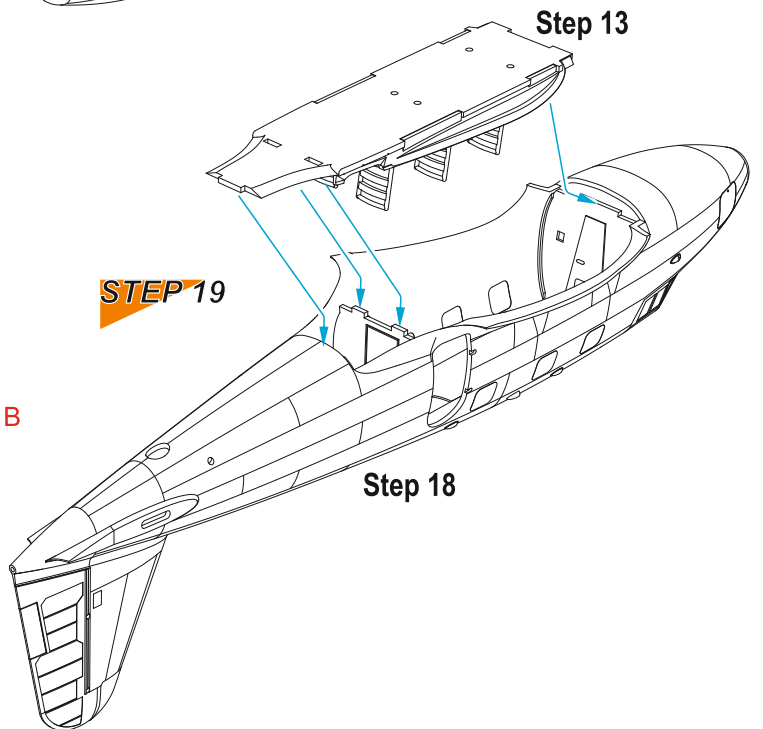
**STEP 17**



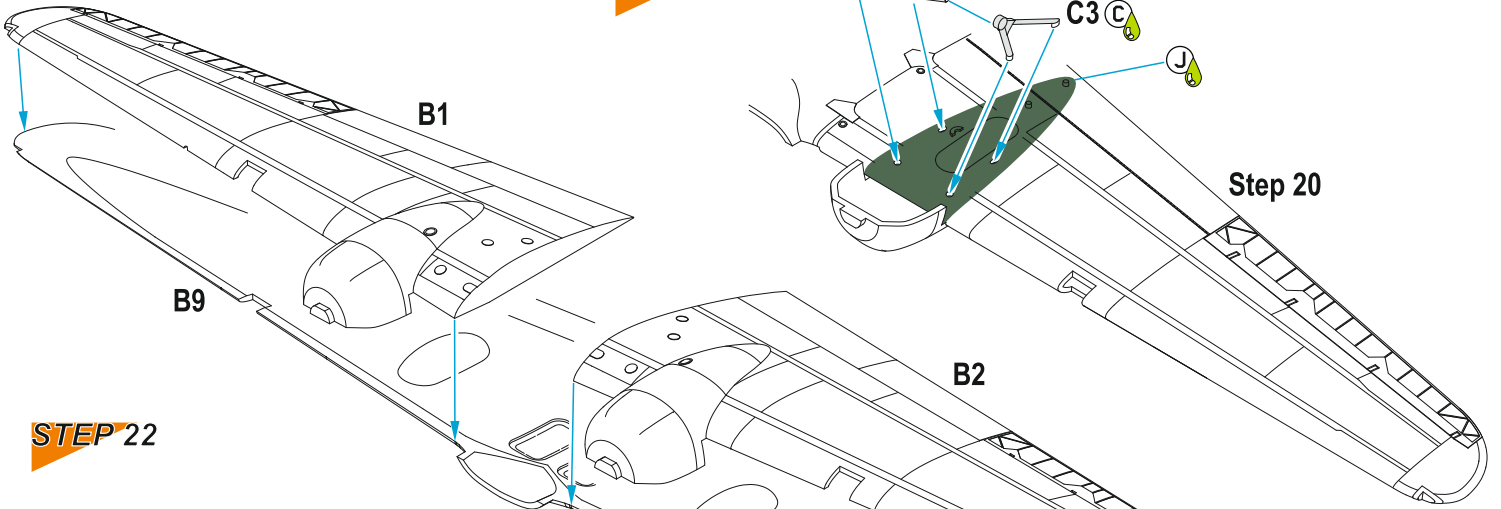
**STEP 18**



**STEP 19**



**STEP 20**

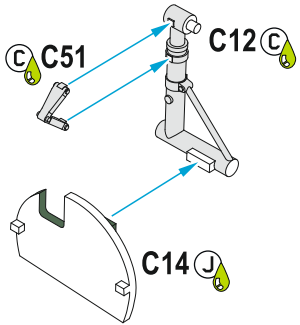


**STEP 21**

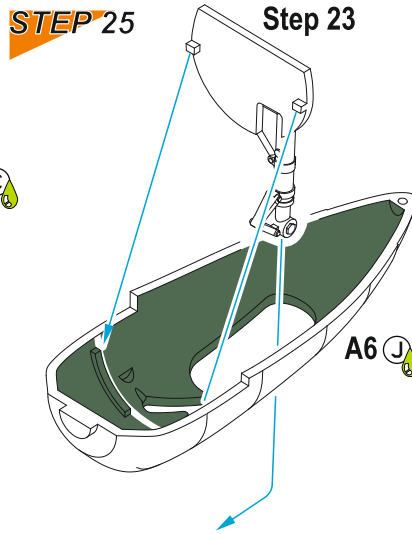
**STEP 22**



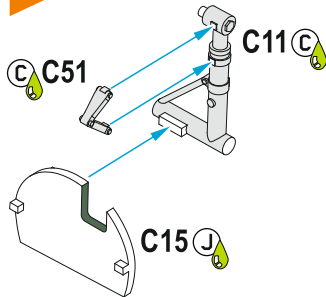
**STEP 23**



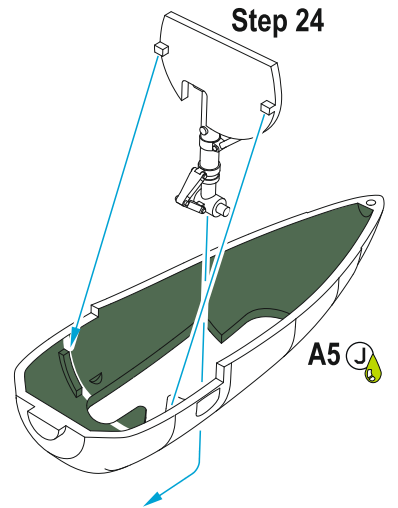
**STEP 25**



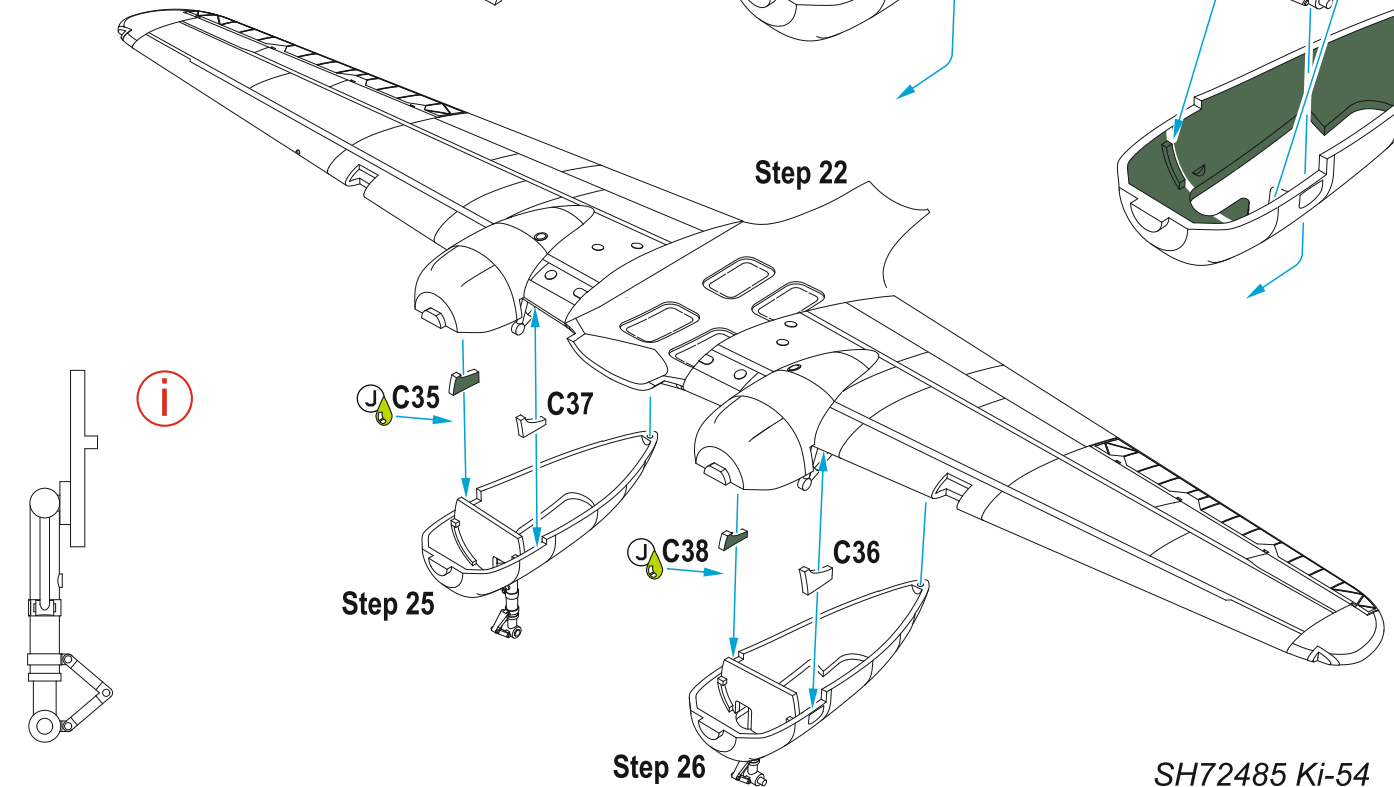
**STEP 24**



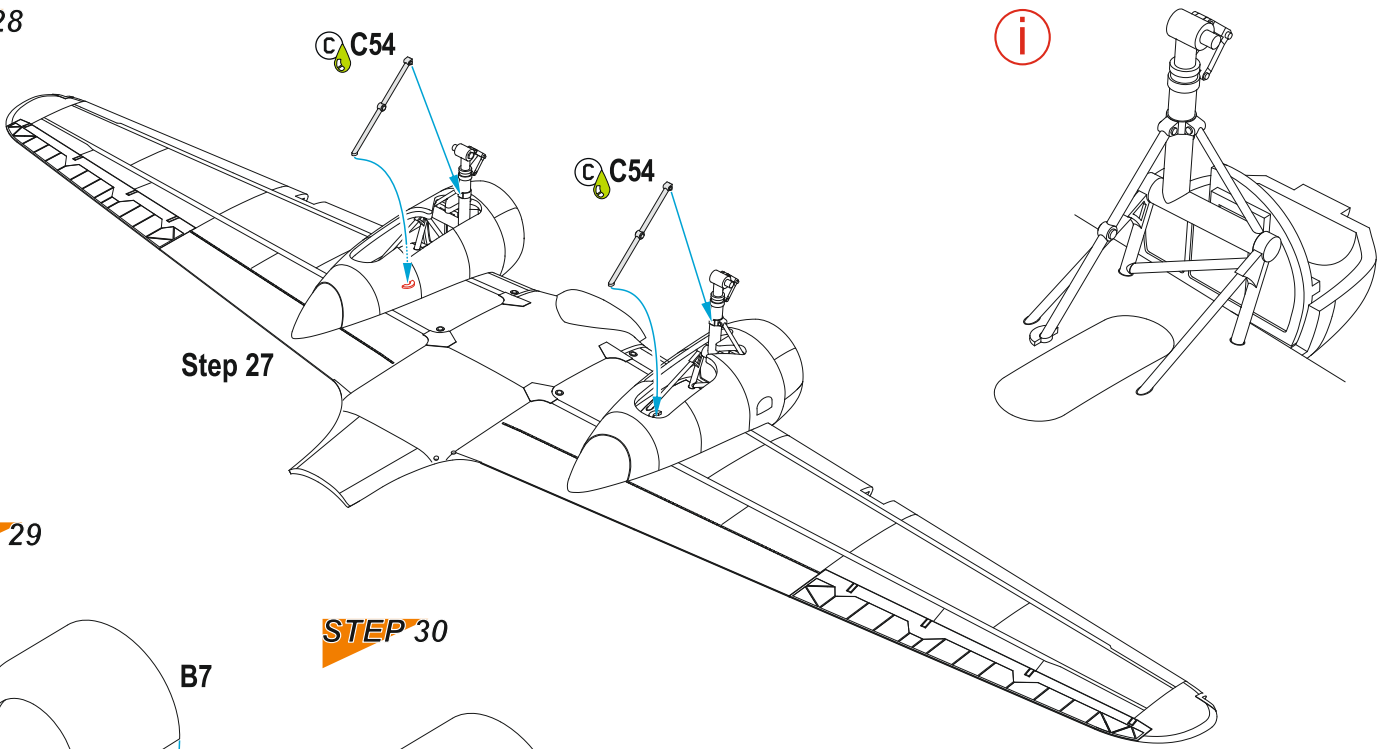
**STEP 26**



**STEP 27**

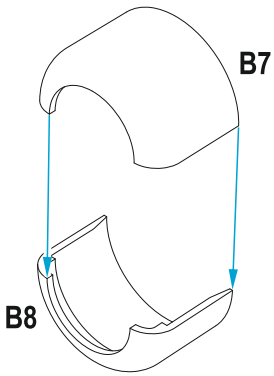


**STEP 28**

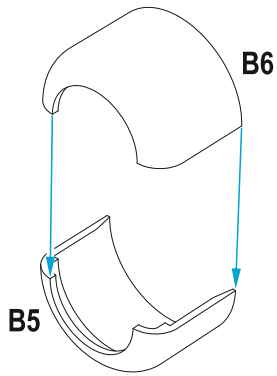


Step 27

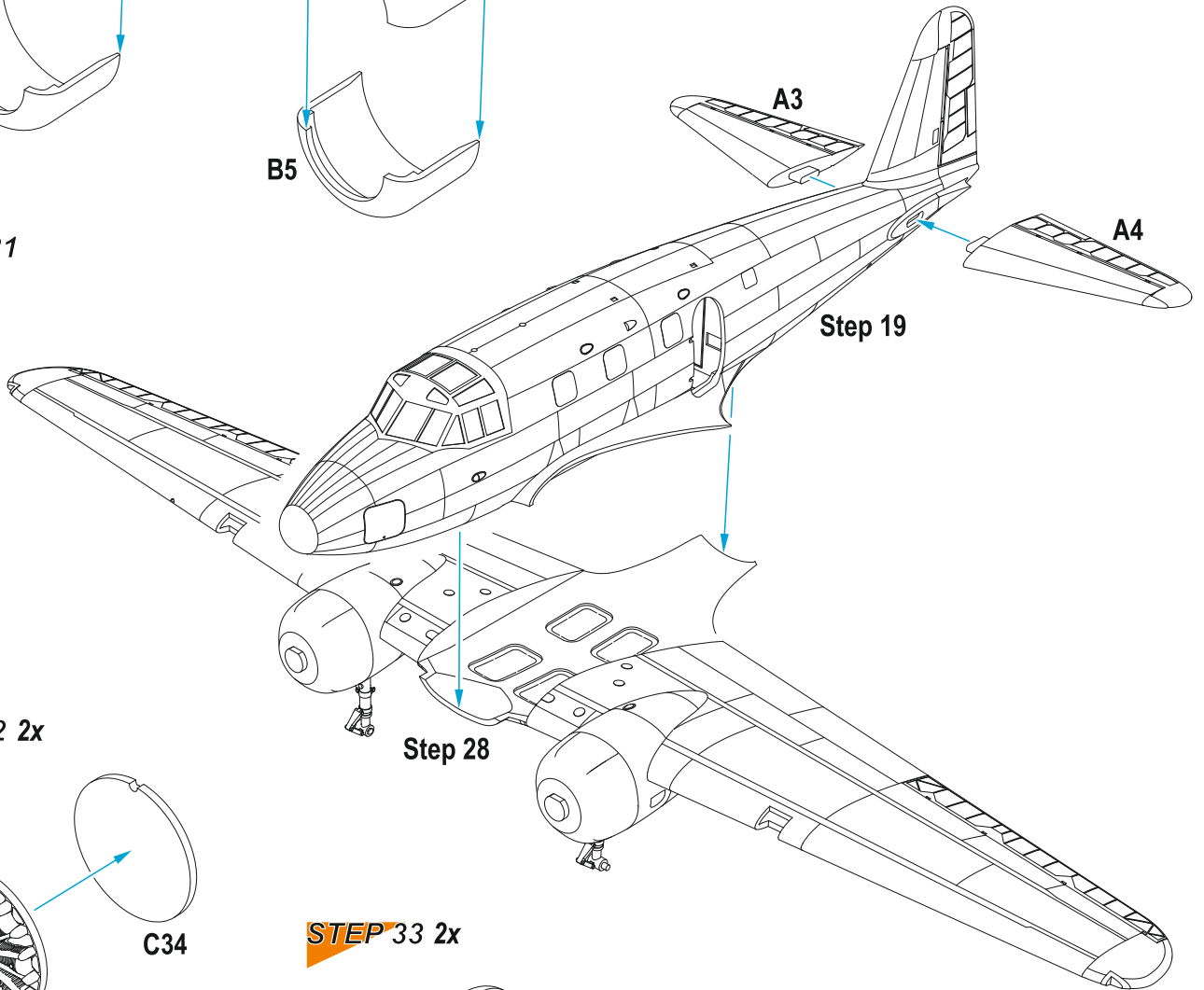
**STEP 29**



**STEP 30**



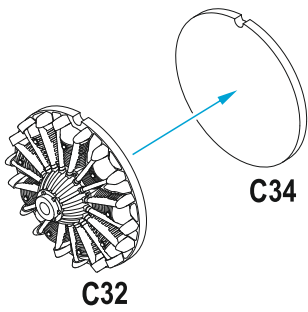
**STEP 31**



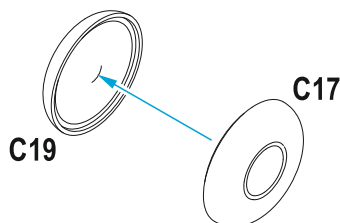
Step 19

Step 28

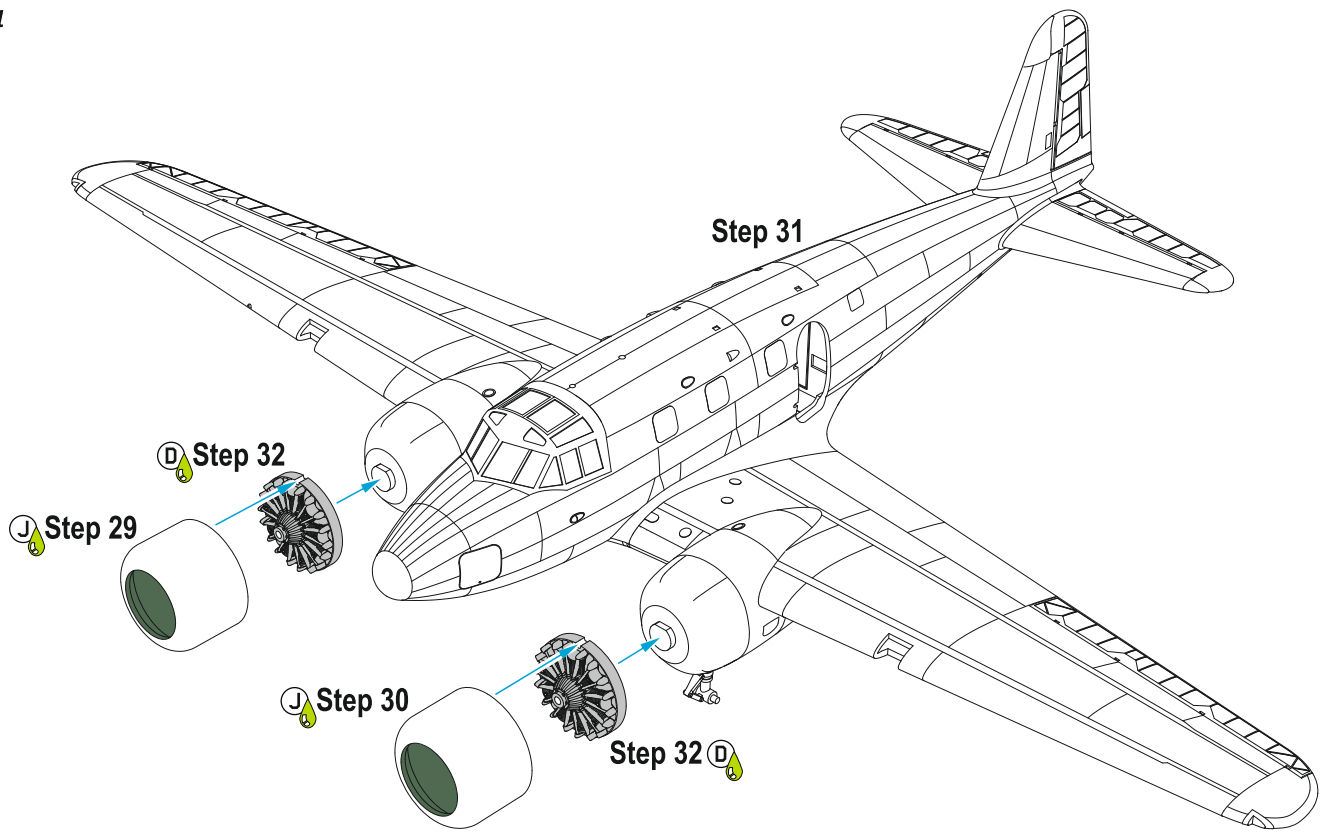
**STEP 32 2x**



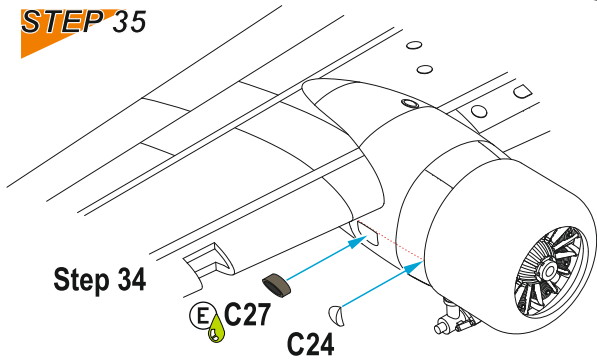
**STEP 33 2x**



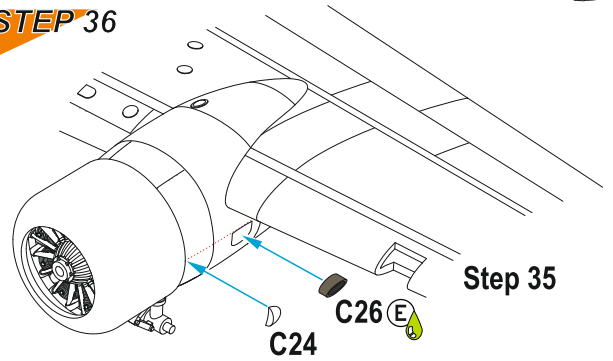
**STEP 34**



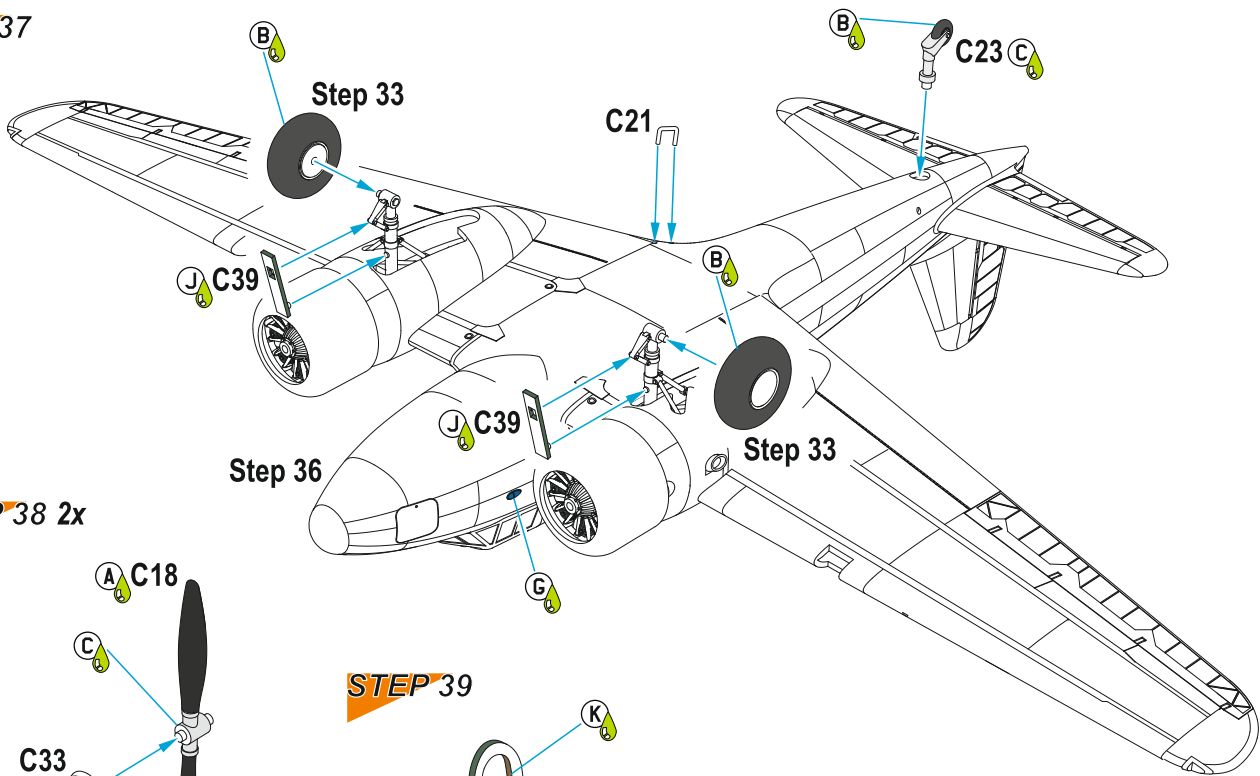
**STEP 35**



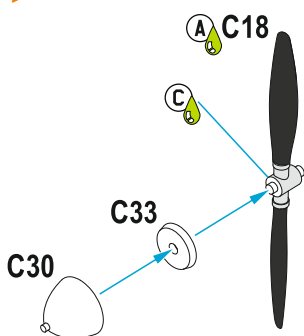
**STEP 36**



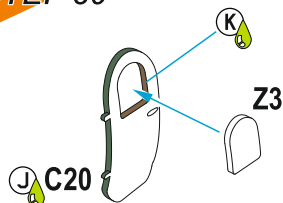
**STEP 37**



**STEP 38 2x**

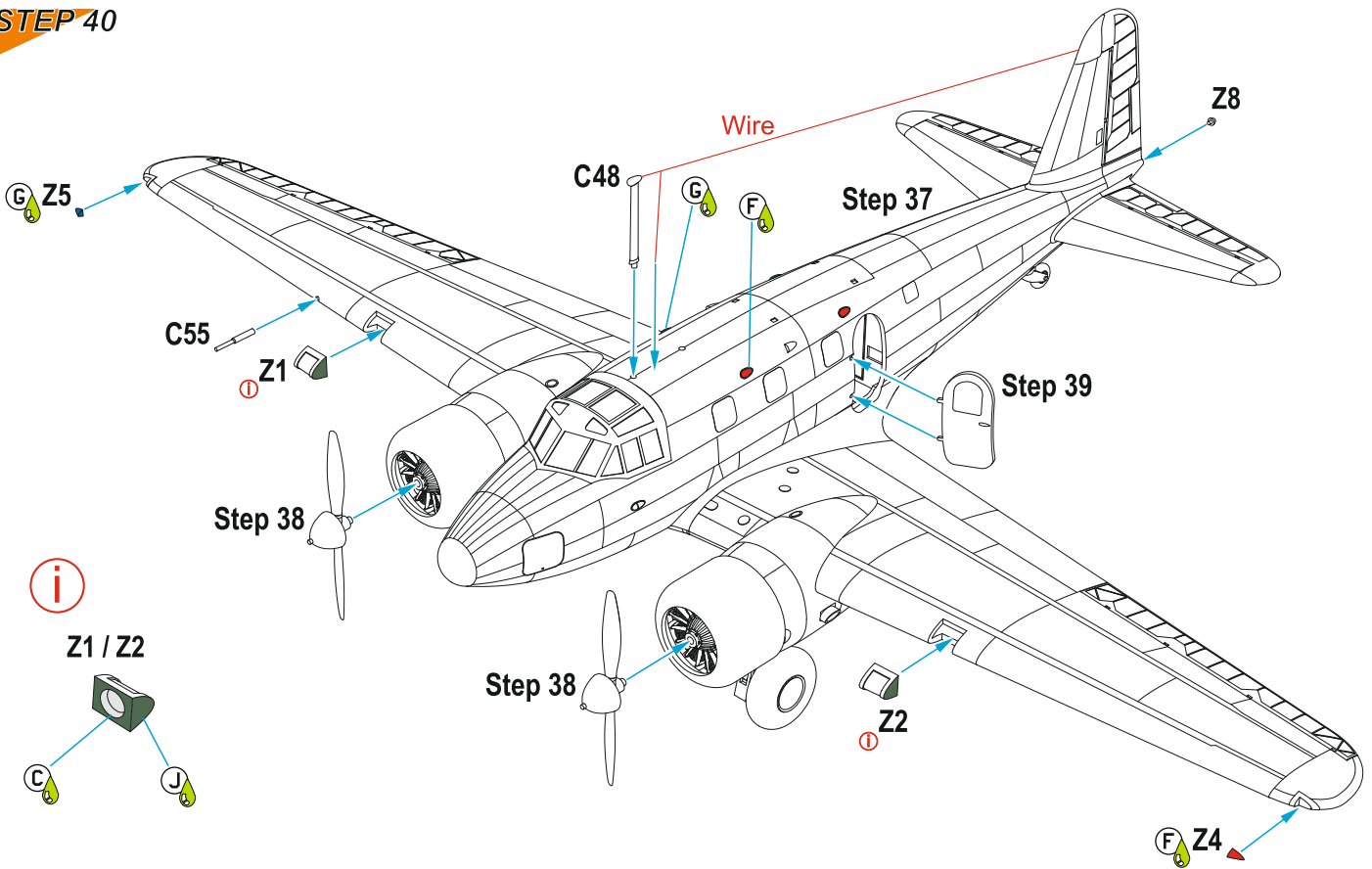


**STEP 39**





**STEP 40**



**more info at [www.specialhobby.eu](http://www.specialhobby.eu)**

# Sky over the Pacific full of Special Hobby planes

**SH72479**



**Nakajima Ki-43-II Ko/Otsu Hayabusa 'Japan's allies'**

**SH72484**

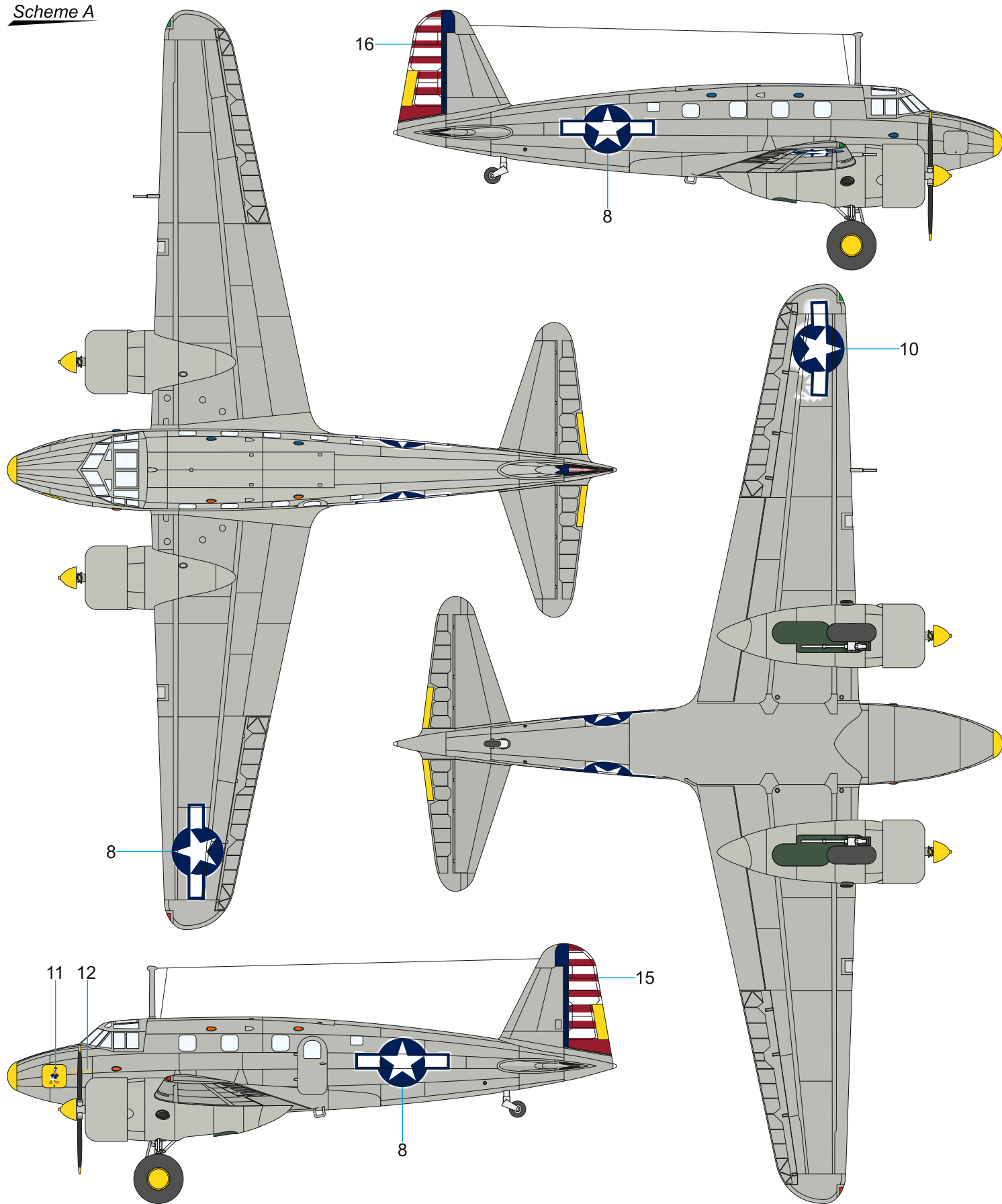


**Kittyhawk Mk.IV 'Over the Mediterranean and the Pacific'**

Ki-54Hei Hickory neznámého výrobního čísla ukořistily americké jednotky na Filipínách v roce 1944. Letoun nesoucí nestandardní americké znaky byl pojmenován Lemon. Na dvířka zavazadlového prostoru dostal kresbu kačera Donaldda. Testován byl nejprve v rámci ATAIU na filipínské základně Clark Field a později byl převezen do USA. Jeho stopa končí na základně Wright Field v Ohiu.

A Ki-54Hei Hickory with an unknown serial number was captured by US forces in the Philippines in 1944. The aircraft bearing non-standard American markings, was named Lemon. It was given a drawing of Donald Duck on the tailgate. It was first tested during the ATAIU at Clark Field in the Philippines and later transferred to the USA. Its trail ends at Wright Field, Ohio.

**Scheme A**



Šedo zelená  
Grey Green  
C128

Žlutá  
Yellow  
H4 / C4

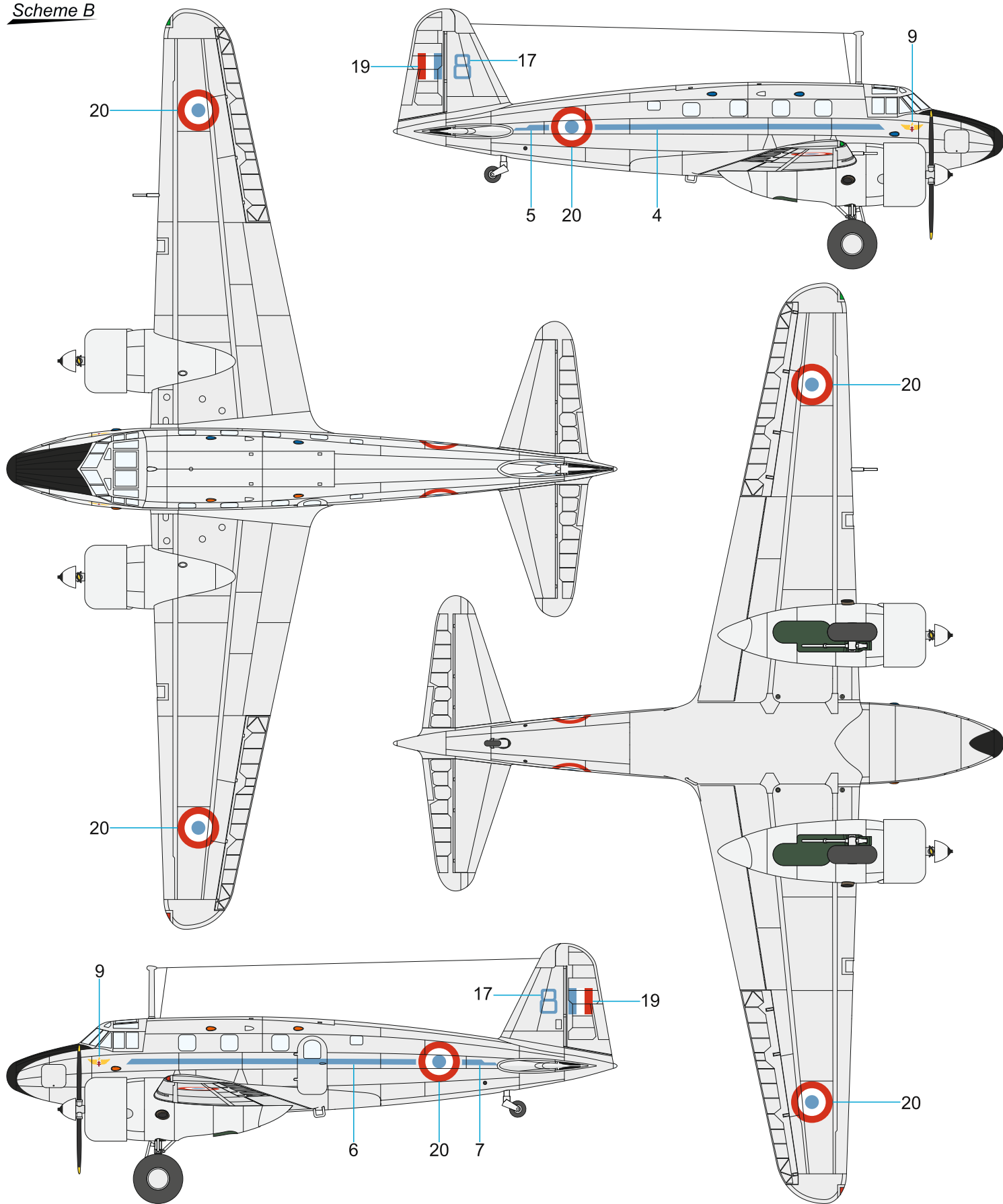
Bílá  
White  
H1 / C1



Ki-54Hei, č.8, jedna z ukořistěných japonských Ki-54, které byly zařazeny do Groupe de Marche d'Extreme Orient. Tyto transportní stroje operovaly ve Francouzské Indočině v rámci Armée de l'Air minimálně do poloviny roku 1947.

Ki-54Hei, No.8, one of the captured Japanese Ki-54s that were assigned to the Groupe de Marche d'Extreme Orient. These transport planes operated in French Indochina as part of the Armée de l'Air until at least mid-1947.

**Scheme B**



Hliník  
Aluminium  
H8 / C8

Černá  
Black  
H12 / C33

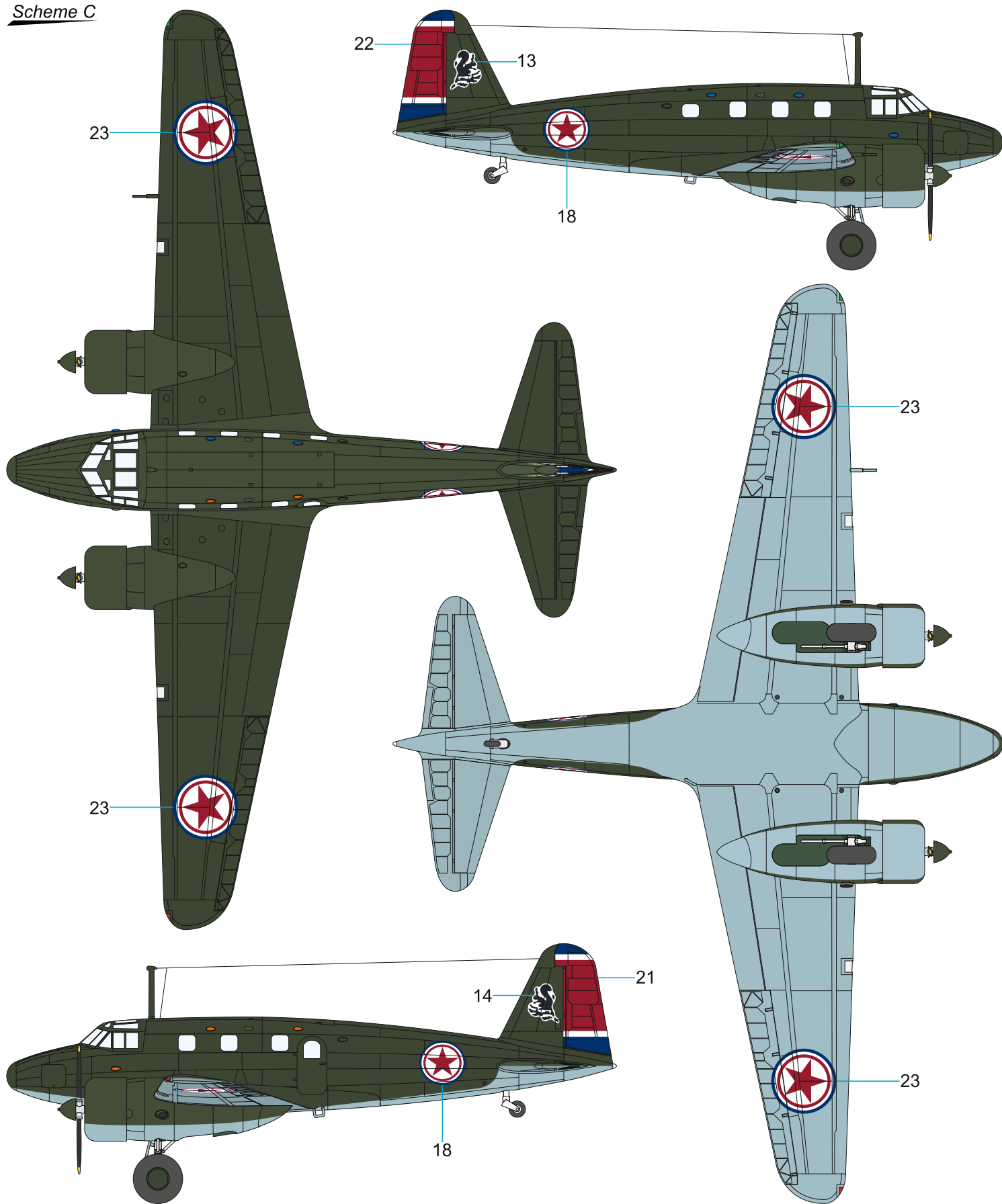
Žlutá  
Yellow  
H4 / C4



K-54Hei, jeden z pěti strojů tohoto typu, které používalo letectvo Korejské lidově demokratické republiky. Tento stroj, ozdobený kresbami veverek na ocasní ploše, byl ukořistěn americkými vojáky na letišti Kimpo po vytlačení komunistických korejských vojsk souvisejícím s vyloděním vojsk OSN v Incheonu.

K-54Hei, one of five machines of this type used by the DPRK Air Force. This machine, decorated with squirrel paintings on the tailplane, was captured by US troops at Kimpo airfield after the ousting of Communist Korean troops during the landing of UN troops at Incheon.

**Scheme C**



 Tmavá zelená  
Dark Green  
H303 / C303

 Světle modro šedá  
Light Blue Grey  
H323 / C323

 Žlutá  
Yellow  
H4 / C4

